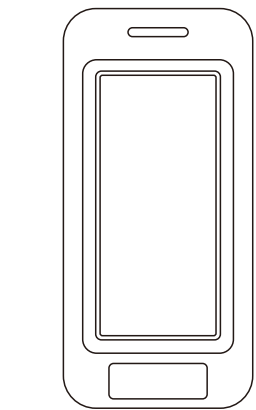




## Автономний безконтактний контролер доступу



Посібник користувача

### ВСТУП

Пристрій являє собою автономну, компактну, водонепроникну систему контролю доступу з можливістю програмування, яка забезпечує безконтактний доступ 2000 користувачам. Використання мікроконтролера Atmel забезпечує максимальну продуктивність у будь-яких умовах, а низьке енергоспоживання подовжує термін його служби. Унікальною особливістю продукту є простота конструкції, зручність експлуатації та висока надійність.

#### Особливості:

- Водонепроникний корпус, відповідає стандарту IP66
- Зчитування 125 КГц EM-Marine карток або 13,56 МГц Mifare карток (опціонально)
- Опле програмоване реле
- Імпульсний режим, режим фіксації
- Дистанційний інфрачервоний пульт для програмування
- До 2000 користувачів
- Блокування карток
- Триколірний світлодіодний індикатор стану
- Вбудований фоторезистор (LDR) для захисту від несанкціонованого доступу
- Звуковий або беззвучний режим
- Стійкість до низьких температур (-40°C)

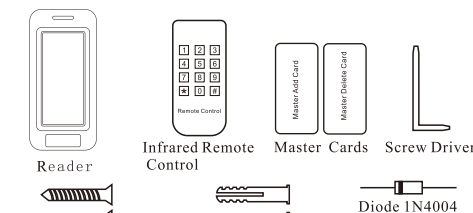
#### Технічні характеристики:

Кількість користувачів	2000
Картки	EM-Marine або Mifare
Робоча напруга	9 ~ 18V DC
Струм холостого ходу	<40 мА
Зчитувач карток	EM-Marine / Mifare
Частота	125KHz/13.56MHz
Дистанція зчитування	3-10 см
Дрогові з'єднання	Релейний вихід, кнопка виходу
Реле	Одне (NO, NC, Common)
Регульований час спрацювання	1-99 секунд (5 за замовчуванням)
Струм навантаження	2 А максимум

01

<b>Рівень захисту</b>	<b>Відповідає класу захисту IP66</b>
Робоча температура	-40°C ~ 60°C
Робоча вологість	20% ~ 98%
<b>Матеріал корпусу</b>	<b>АБС-пластик</b>
Колір	Чорний або слоновя кістка
Габаритні розміри	103мм x 48мм x 20мм
Вага пристрою	100г
Вага упаковки	150г

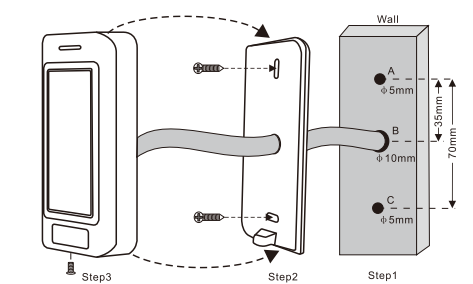
#### Комплект постачання



### ВСТАНОВЛЕННЯ

Змініть задню кришку з пристрою  
 Просвердліть в стіні 2 отвори (A,C) для шурупів і один отвір (B) для кабелю  
 Вставте дюбелі з комплекту постачання в отвори для шурупів (A,C)  
 Закрийте задню кришку на стіні за допомогою 2 титанів з плоскою головкою  
 Протягніть кабель через отвір для кабелю (B).  
 Прикріпіть пристрій до задньої кришки

02

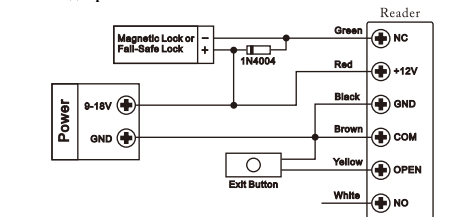


#### Дроти

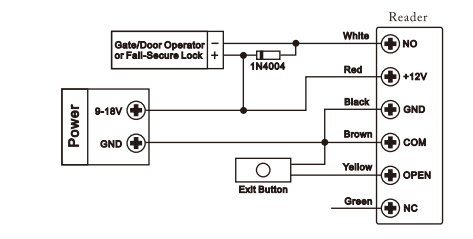
Колір	Функція	Примітки
Червоний	Power +	9-18 Вольт постійного струму.
Чорний	GND	Земля
Білий	NO	Нормально відкритий релейний вихід
Коричневий	COM	Загальне підключення для релейного виходу
Зелений	NC	Нормально закритий релейний вихід
Жовтий	OPEN	Запит на живлення (REX)

#### Схема підключення

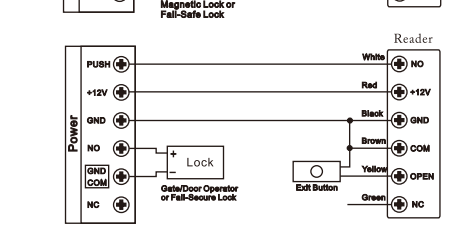
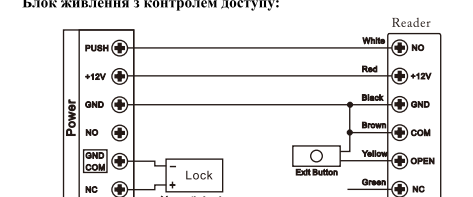
Спільне джерело живлення:



03



**Увага!** При використанні спільного джерела живлення необхідно встановити 1N4004 або еквівалентний діод, інакше зчитувач може бути пошкоджений. (1N4004 входить до комплекту поставки)  
**Блок живлення з контролем доступу:**



04

Спрощена інструкція	
Опис функції	Операція
Увійти в режим програмування	* 123456 # після чого можна виконувати програмування (123456 - заводський майстер-код за замовчуванням)
Змінити майстер код	0 новий код # повторити новий код # (код: 6 цифр)
Додати користувача картки	1 Зчитати картку # (можна додавати картки безперервно)
Видалити користувача картки	2 Зчитати картку #, (можна видалити картки безперервно)
Вихід з режиму програмування	*
<b>Як відчинити двері</b>	
Користувач картки	Зчитати картку

### ПРОГРАМУВАННЯ

Програмування залежить від конфігурації доступу. Дотримуйтеся інструкцій відповідно до вашої конфігурації доступу.

#### Загальна інформація про програмування

- **Пульт дистанційного керування:** Будь ласка, використовуйте інфрачервоний пульт для програмування зчитувача.
- **Ідентифікаційний номер користувача:** Призначте ідентифікатор користувача картки доступу, щоб відстежувати її. Номер ідентифікатора користувача може бути будь-яким числом від 1 до 2000. ВАЖЛИВО: Ідентифікатор користувача не повинен починатися з перших нулів.
- Запис ідентифікатора користувача є критично важливим. Зміни користувача вимагають наявності ідентифікатора користувача.
- **Безконтактна картка:** Будь-яка 26-бітна EM-Marine картка стандарту 125 КГц або 13,56 МГц Mifare картка.

#### Вхід та вихід з режиму програмування

Крок програмування	Комбінація клавіш
1. Вхід у режим програмування	*(Майстер код)# За замовчуванням 123456
Вихід з режиму програмування	*

#### Встановлення майстер коду

Крок програмування	Комбінація клавіш
1. Вхід у режим програмування	*(Майстер код)#
2. Оновлення майстер коду	0(Новий майстер код)# (Повторити новий майстер код)# (Майстер-код - будь-які 6 цифр)
3. Вихід з режиму програмування	*

#### Додавання карток користувачів

Крок програмування	Комбінація клавіш
1. Вхід у режим програмування	*(Майстер код)#
2. Додати картку: Використання автоідентифікації (Дозволяє пристрою призначити картку наступному доступному номеру ідентифікатора користувача)	1 (Зчитати картку) #
АБО	Картки можна додавати безперервно.

05

2. Додати картку: <b>Вибірковий ідентифікатор</b> (Дозволяє менеджеру визначити конкретний ідентифікатор користувача, з яким буде пов'язана картка)	1 (Ідентифікатор користувача)# (Зчитати картку) # Ідентифікатор користувача – будь-яке число від 1 до 2000
АБО	
2. Додати картку: <b>Певну кількість послідовних номерів карток</b> (Дозволяє менеджеру додати до 2000 карток в зчитувач за один крок). Потребує 3 хвилини на програмування.	1 (Ідентифікаційний номер користувача) # (Кількість карток) # (Номер першої картки) # Номери карток повинні бути послідовні; Кількість карток - це кількість карток, які потрібно зареєструвати.
3. Вихід з режиму програмування	*

#### Видалення карток користувачів

Крок програмування	Комбінація клавіш
1. Вхід у режим програмування	*(Майстер код)#
2. Видалити картку: Шляхом зчитування картки	2 (Зчитати картку) # Картки можна видалити безперервно.
2. Видалити картку: За ідентифікатором користувача	2 (Ідентифікатор користувача) # Будь-яке число від 1 до 2000.
АБО	
2. Видалити картку: <b>За номером картки</b>	2 (Ввести 8/10-значний номер картки) #
3. Вихід з режиму програмування	*

#### Встановити конфігурацію реле

Конфігурація реле залежить поведінку вихідного реле при активації.

Крок програмування	Комбінація клавіш
1. Вхід у режим програмування	*(Майстер код)#

06

2. Імпульсний режим	3 (1-99)# Час спрацювання реле становить 1-99 секунд. За замовчуванням - 5 секунд
АБО	
2. Режим фіксації	3 0# Перемикає реле в режим увімкнення/вимкнення засувки
3. Вихід з режиму програмування	*

#### Встановити режим тривоги при невідомому зчитуванні

Сигнал тривоги спрацює після 10 нехвалених спроб зчитування картки. За замовчуванням вона вимкнена. Сигнал тривоги можна налаштувати так, щоб він забороняв доступ протягом 10 хвилин після увімкнення або вимикався лише після введення дійсної картки або Майстер-коду.

Крок програмування	Комбінація клавіш
1. Вхід у режим програмування	*(Майстер код)#
2. Вимкнути режим АБО	4 0# (За замовчуванням)
2. Увімкнути режим АБО	4 1# (Доступ буде заборонено протягом 10 хвилин)
2. Увімкнути режим (тривога)	4 2#
Встановіть час тривоги	5 (0 - 3) # За замовчуванням 1 хвилина
3. Вихід з режиму програмування	* Введіть Майстер-код # або дійсну картку користувача, щоб вимкнути звук

#### Встановити звукову та візуальну реакцію

Крок програмування	Комбінація клавіш
1. Вхід у режим програмування	*(Майстер код)#
2. Реакція світлодіодом	OFF=6 1 #      ON = 6 2 #
АБО	
2. Реакція звукова	OFF=6 3 #      ON = 6 4 # (За замовчуванням увімкнено)
3. Вихід з режиму програмування	*

07

### ІНШЕ

#### Операції користувача:

Відчинити двері: Зчитайте дійсну картку користувача, двері відчиняться. Зняти тривогу: Зчитайте дійсну картку користувача або введіть майстер код #.

#### Скандання до заводських налаштувань:

Щоб відновити заводські налаштування, вимкніть живлення, натисніть кнопку виходу, утримуйте її та увімкніть живлення, пролунає два звукових сигнали, світлодіод загориться жовтим кольором, відпустіть кнопку виходу, потім зчитайте дві картки 125KHz EM-Marine або 13.56MHz Mifare, світлодіод загориться червоним кольором, що означає успішне повернення до заводських налаштувань. З двох зчитаних карток, перша - це майстер картка додавання, а друга - майстер картка видалення.

Примітки: При сканданні до заводських налаштувань інформація користувача зберігається.

#### Видалити всі картки

Це приведе до видалення ВСІХ даних користувача.

1. Увійдіть в режим програмування: \*(Майстер код) #
  2. Натисніть 2 та Майстер код ще раз
  3. Вийдіть з режиму програмування: \*
- Всі дані конфігурації зберігаються.

#### Звукова та світлова індикація

Статус операції	Світлодіод	Звук
Режим очікування	Горить червоним	Один гудок
Вхід у режим програмування	Мигає червоним	Один гудок
У режимі програмування	Горить жовтим	Один гудок
Помилка	Горить червоним	Три гудки
Вихід з режиму програмування	Горить червоним	Один гудок
Відчинений замок	Горить зеленим	Один гудок
Тривога	Швидко мигає червоним	Постійні гудки

08