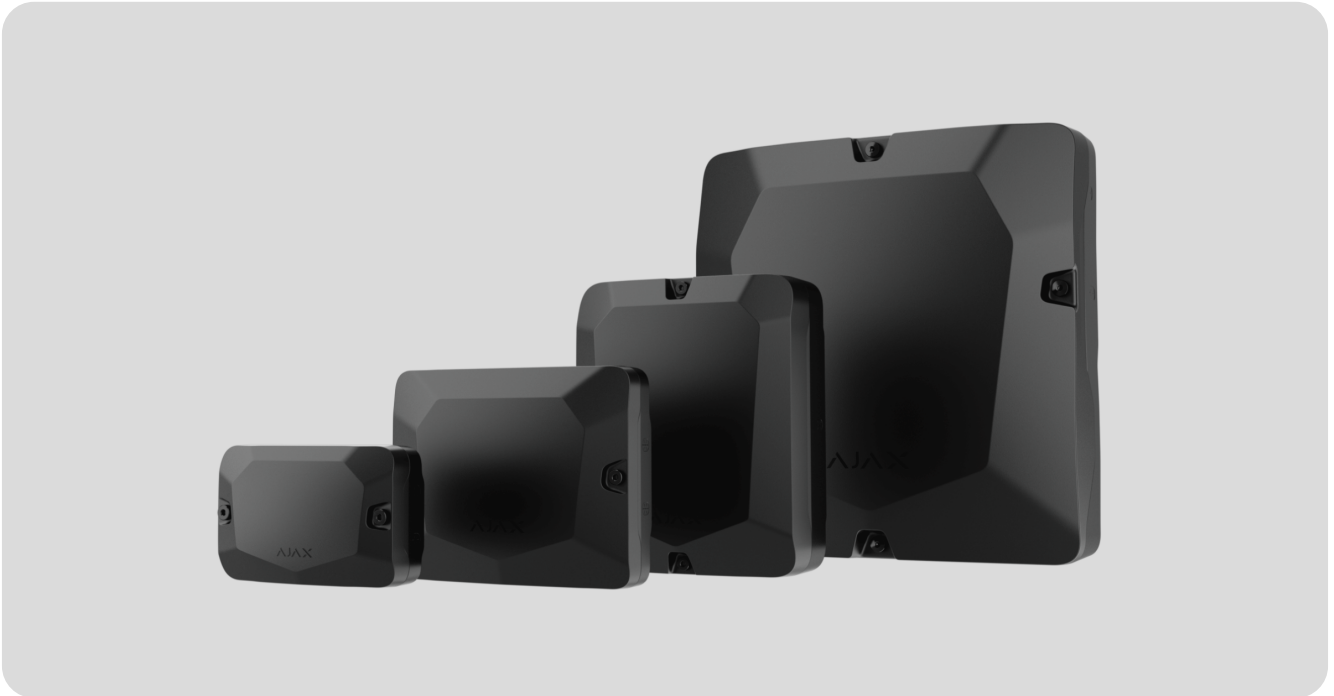


Інструкція з використання Case

Оновлено 20 Вересня, 2024



Case – корпус для встановлення одного чи кількох сумісних пристроїв Ajax. У комплект входить тамперна плата, що захищає встановлені пристрої від саботажу. Case оснащено кріпленнями для фіксації дротів та каналами для зручної організації кабелів. Встановлювати Case можна тільки в приміщенні.

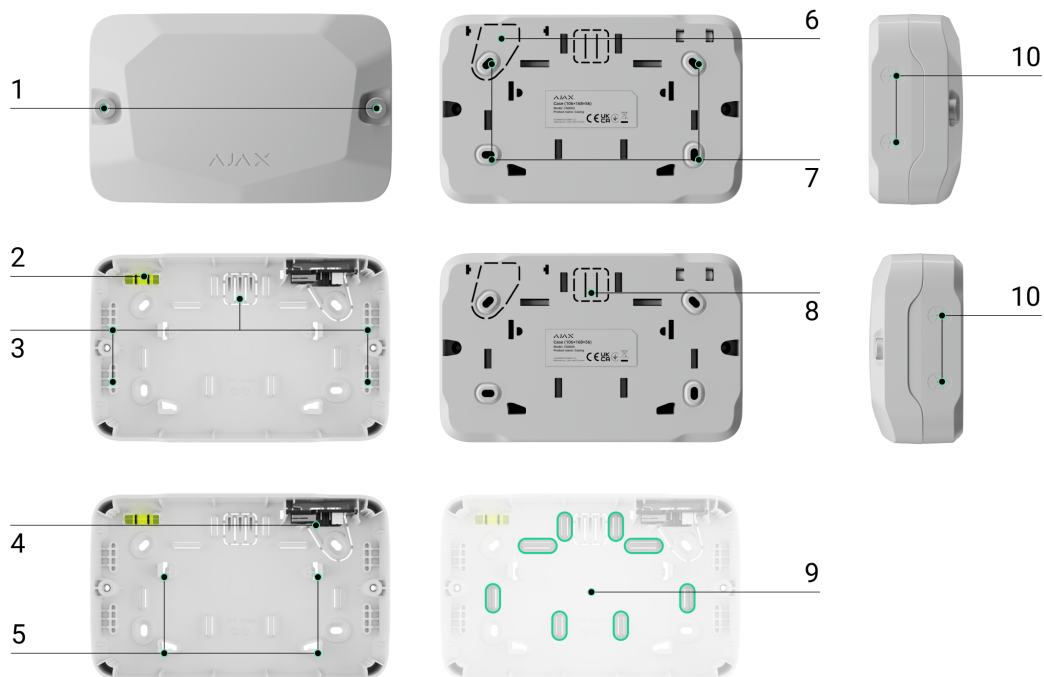
Case представлено у кількох версіях. Залежно від комбінації пристроїв, передбачені моделі з різною кількістю слотів:

- Case A (106) – один пристрій Ajax;
- Case B (175) – до двох пристроїв Ajax;
- Case C (260) – один пристрій Ajax з акумулятором ємністю 7 А·год;
- Case D (430) – до восьми пристроїв Ajax з двома акумуляторами ємністю 18 А·год.

Який Case вибрати

Функціональні елементи

Case A (106) Case B (175) Case C (260) Case D (430)



1. Невипадні гвинти, що фіксують кришку корпусу. Можна відкрутити комплектним шестигранником (Ø 4 мм).
2. Бульбашковий рівень для перевірки кута нахилу кріплення під час монтажу.
3. Стопори для захисту пристрою в процесі свердління.
4. Тамперна плата з дротом для під'єднання до пристрою Ajax.
5. Засувки для кріплення пристрою.
6. Перфорована частина корпусу. Не виламуйте її. Потрібна для спрацювання тампера, якщо хтось спробує відірвати корпус від поверхні.

7. Отвори для кріплення корпусу до поверхні.
8. Перфорована частина корпусу для виведення дротів.
9. Кріплення для фіксації кабелів стяжками.
10. Заглиблення для свердління отворів.

Сумісні пристрої

Кількість пристроїв, які встановлюються в Case, залежить від розміру корпусу та його конфігурації.

Таблиця сумісності Case A (106) Case B (175) Case C (260) Case D (430)

| Пристрої/ Корпуси | Case A (106) 1 пристрій | Case B (175) до 2 пристроїв | Case C (260) 1 пристрій | Case D (430) до 8 пристроїв |
|---|----------------------------|--------------------------------|----------------------------|--------------------------------|
| LineSplit Fibra | + | + | - | + |
| LineProtect Fibra | + | + | - | + |
| MultiRelay Fibra | + | + | - | + |
| LineSupply (45 W) Fibra | - | - | + | + |
| LineSupply (75 W) Fibra | - | - | + | + |
| Hub Hybrid (2G)* | - | - | - | + |
| Hub Hybrid (4G)* | - | - | - | + |
| Акумулятор 7 | | | 1 | 0 |

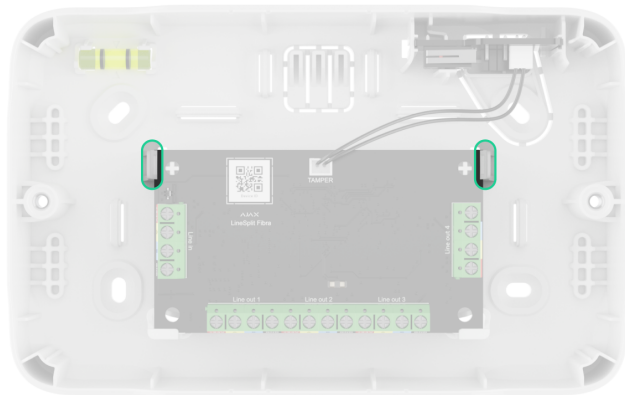
| | | | | |
|------------------------|---|---|---|---|
| А·год | - | - | - | 2 |
| Акумулятор 9 А·год | - | - | - | 2 |
| Акумулятор 18 А·год | - | - | - | 2 |

** Встановлення хаба в корпус Case D (430) не відповідає вимогам Grade (EN 50131).*

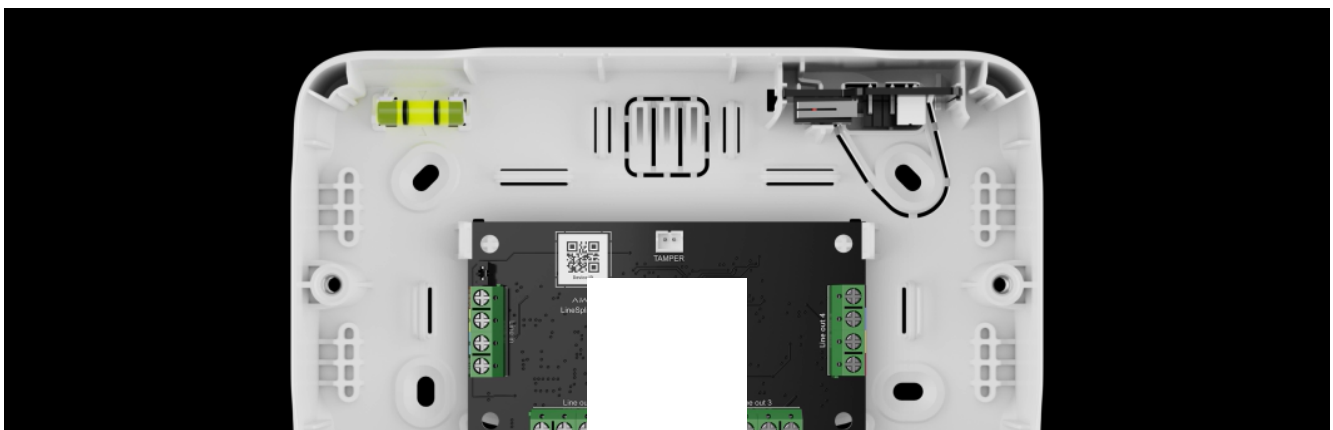
Версія для відповідності буде доступна пізніше.

Ключові можливості

Case оснащений засувками для фіксації пристроїв без інструментів. Щоб витягти пристрій з корпусу, посуňte засувку.



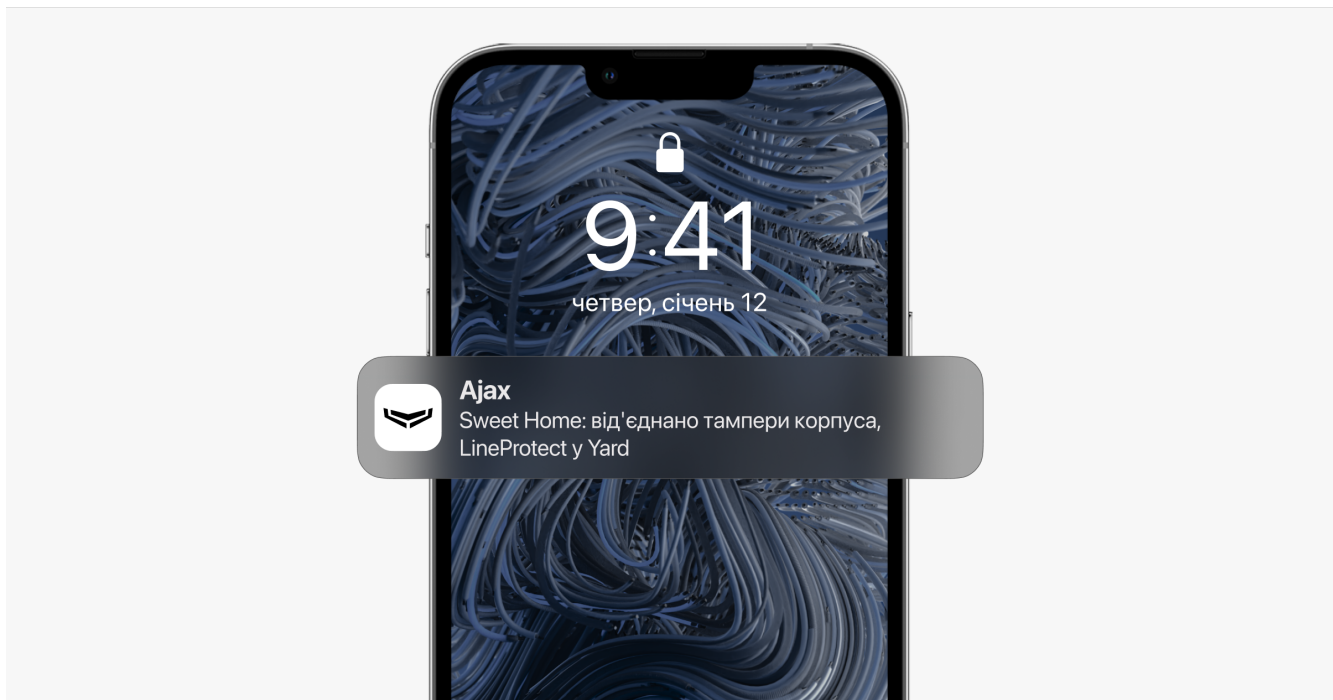
Пристрій всередині корпусу можна повертати на 180°, що дає два варіанти для фіксації.



00:00

00:07

Case має тамперну плату, що під'єднується до пристрою Ajax за допомогою шлейфа (шлейф входить в комплект Case). Тампер виявляє спроби відкрити кришку корпусу чи відірвати корпус від поверхні. У випадку саботажу користувачі та ПЦС отримують сповіщення про порушення цілісності корпусу пристрою.



Case має кріплення для фіксації кабелів стяжками й канали для їх зручного прокладання. Перфоровані частини корпусу потрібні, щоб протягнути кабелі через тильну панель. Місця для свердління передбачені на випадок, якщо потрібно вивести кабелі збоку, знизу чи зверху. Під час свердління інструмент упирається в пластикові стопори, що захищають встановлені пристрої.

Під час встановлення Case A (106) або Case B (175) кришку можна повертати на 180°.



00:00

00:08

У комплект входить бульбашковий рівень для перевірки кута нахилу кріплення під час монтажу. Ширші отвори дають змогу рівно встановити корпус, навіть якщо під час монтажу сталася помилка.

Case C (260) і Case D (430) мають тримачі для акумулятора у нижній частині корпусу, що запобігають випадковому зміщенню акумулятора. У комплект Case D (430) входить утримуюча стрічка для акумулятора.

Case D (430) має шістнадцять слотів для пластикових тримачів, щоб установити модулі Fibra. Тримачі доступні у двох варіантах:

- **Module Holder (type A)** для [LineSplit Fibra](#), [LineProtect Fibra](#) та [MultiRelay Fibra](#);
- **Module Holder (type B)** — для плати [Hub Hybrid](#).



Встановлення хаба в корпус Case D (430) не відповідає вимогам Grade (EN 50131).
Версія для відповідності буде доступна пізніше.

У комплект входять чотири **Module Holder (type A)**. Додаткові тримачі та **Module Holder (type B)** можна купити окремо.

Щоб установити [LineSupply Fibra](#), тримачі не потрібні.

Вибір місця встановлення

Вибирайте таке місце встановлення, щоб Case був прихований від сторонніх очей. Наприклад, у комірчині. Це допоможе знизити ризик саботажу. Враховуйте, що пристрій призначений для встановлення лише всередині приміщень.

Місце встановлення Case має відповідати рекомендаціям щодо монтажу пристроїв, які планується розмістити всередині.

Дотримуйтесь рекомендацій щодо встановлення на етапі розробки проєкту системи для об'єкта. Проєктуванням і встановленням системи Ажах мають займатися кваліфіковані спеціалісти. Перелік авторизованих партнерів Ажах [доступний за посиланням](#).

Де не можна встановлювати Case

Корпус може вийти з ладу, якщо його встановлено:

1. На вулиці.
2. У приміщенні з показниками температури та вологості, які не відповідають робочим параметрам.

Підготовка до встановлення пристроїв у Case

Який Case обрати

Використовуйте кофігуратор Case, щоб отримати найбільш оптимальне розміщення пристроїв Fibra в корпусі.

Організація кабелів

Готуючись до прокладання кабелів, ознайомтеся з правилами електричної та пожежної безпеки у вашому регіоні. Обов'язково дотримуйтеся цих стандартів та нормативів. Поради щодо організації кабелів доступні в цій статті.

Прокладання кабелів

Рекомендуємо вивчити розділ вибір місця встановлення перед монтажем. Уникайте відхилень від проєкту системи. Порушення основних правил встановлення та рекомендацій цієї інструкції може призвести до некоректної роботи, а також втрати зв'язку із встановленими в Case пристроями.

Як прокласти кабель

Підготовка кабелів до під'єднання

Знімайте ізоляційний шар кабелю та зачищайте кабель лише спеціальним знімачем ізоляції. Кінці дротів, які вставляються в клеми пристрою, повинні бути залуджені або обтиснені гільзою. Це забезпечить надійне під'єднання та захистить провідник від окиснення.

Як підготувати кабель

Встановлення

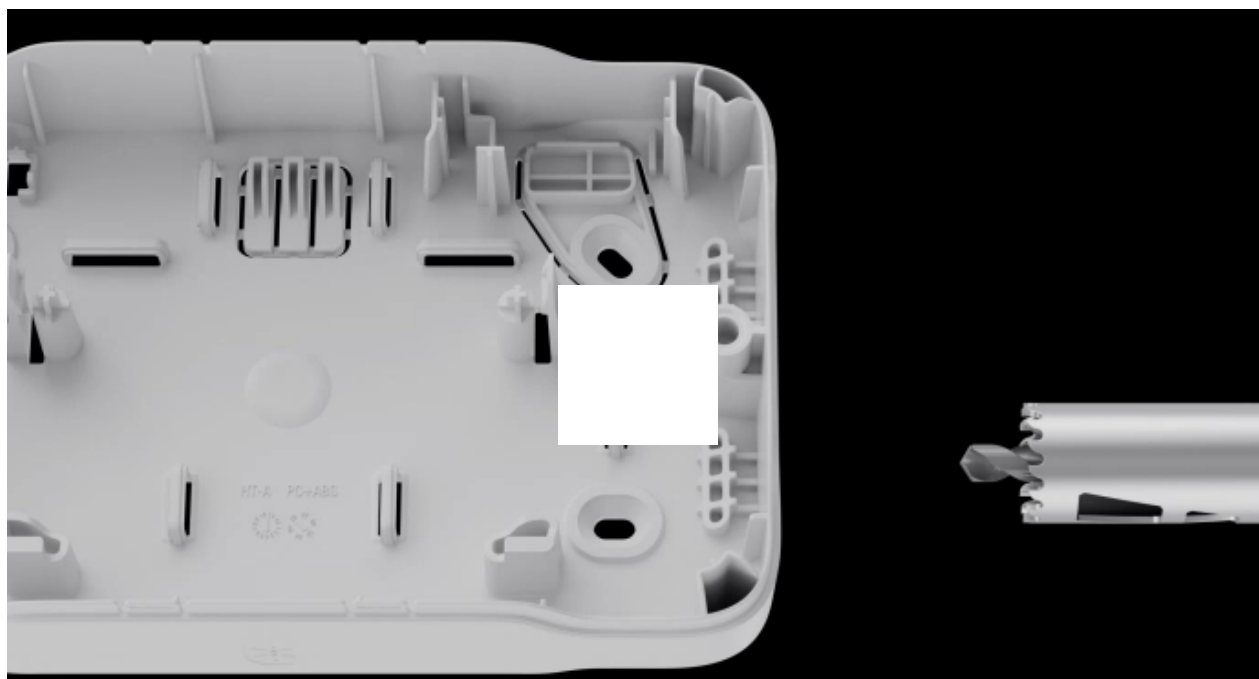
Перед монтажем переконайтеся, що вибрали оптимальне місце розміщення корпусу і воно відповідає умовам цієї інструкції.

Щоб установити Case:

1. Заздалегідь підготуйте отвори для кабелів: просвердліть отвори знизу або збоку корпусу або виламайте перфоровану частину на тильній панелі Case. Рекомендується використовувати корончасте свердло для пластику Ø16 мм або Ø20 мм.



Вставте трубу, гофротрубу або кабельний канал в отвори корпусу.

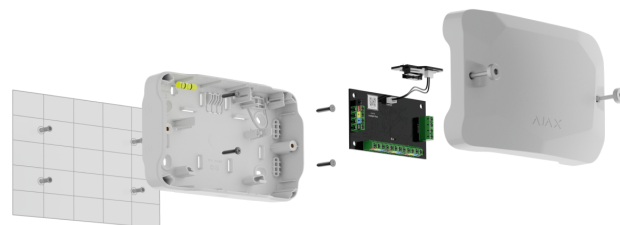


00:00

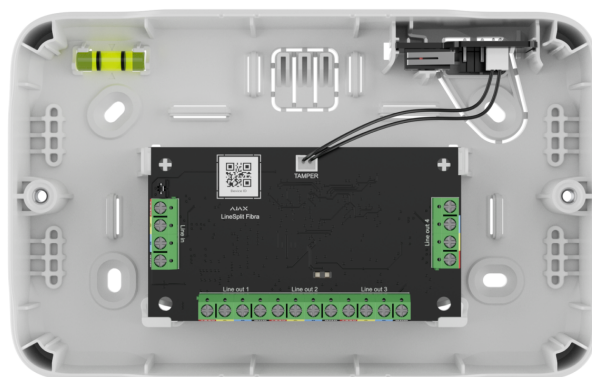
00:06

2. Прокладіть кабелі та виведіть їх через вже підготовлені отвори. Закріпіть корпус комплектними гвинтами на вертикальній або горизонтальній поверхні у вибраному місці встановлення. Використовуйте всі точки

фіксації, які є на корпусі. Одна з них — у перфорованій частині кріплення над тампером. Вона потрібна, щоб тампер спрацював, коли зловмисник спробує демонтувати Case.



3. Встановіть пристрій в корпус. Під'єднайте кабелі до відповідних клем. Зафіксуйте кабелі стяжками за допомогою кріплень.
4. Під'єднайте тамперну плату до відповідного роз'єму пристрою.



5. Встановіть на корпус кришку й закріпіть її комплектними гвинтами.
6. Перевірте стан корпусу в застосунку Ajax. Якщо в **Станах** встановленого пристрою вказано **Відкрито передню частину корпусу**, перевірте щільність кріплення кришки Case.

Обслуговування

Пристрій не потребує обслуговування.

Технічні характеристики

[Всі технічні характеристики Case A \(106\)](#)

[Всі технічні характеристики Case B \(175\)](#)

[Всі технічні характеристики Case C \(260\)](#)

[Всі технічні характеристики Case D \(430\)](#)

[Відповідність стандартам](#)

Гарантія

Гарантія на продукцію товариства з обмеженою відповідальністю «Аджакс Системс Манюфекчурінг» діє 2 роки після придбання.

Якщо пристрій працює некоректно, рекомендуємо спочатку звернутися до служби технічної підтримки: у більшості випадків технічні питання можна вирішити дистанційно.

[Гарантійні зобов'язання](#)

[Угода користувача](#)

Зв'язатися з технічною підтримкою:

- [e-mail](#)
- [Telegram](#)
- Номер телефону: 0 (800) 331 911

Підпишіться на розсилку про безпечне життя. Без спаму

Підписатися